

Утверждаю:

И.о. директора МБОУ СШ №16



Л.А. Жарич

Приказ № 194 от 20.11.2019 года

Модель инклюзивного образования «МБОУ* СШ №16»

Модель разработана применительно к МБОУ СШ №16

- 1.Муниципальное образование: Ленинский район, г. Красноярск
- 2.Полное наименование организации: Муниципальное бюджетное общеобразовательное учреждение «Средняя школа №16 имени Героя Советского Союза Цукановой М.Н.»
- 3.Краткое наименование организации: МБОУ СШ №16
- 4.Почтовый адрес: 660004, Россия, Красноярский край, город Красноярск, ул. 26 Бакинских Комиссаров, д. 24а
- 5.Ссылка на материалы модели, размещенные на сайте организации:
<http://school16.mmc24421.cross-edu.ru/inkluziv.htm>
6. Ф.И.О., должность лица, ответственного за разработку и реализацию модели: Куркина Лидия Сергеевна, заместитель директора по УВР
- 7.Контактные данные лица, ответственного за разработку и реализацию модели: 8(391)2648938, scola16@yandex.ru
- 8.Сведения об экспертизе. Экспертное заключение.-
- 9.При наличии публикаций материалов по муниципальной модели:-

Школьная модель представляет собой совокупность принципов, норм, структур, этапов деятельности, условий и механизмов, которые обеспечивают создание инклюзивной образовательной среды, реализацию

поставленных перед коллективом задач и целей инклюзивного образования в условия общеобразовательной школы.

Модель состоит из нескольких компонентов:

- целевой компонент;
- структурно-функциональный компонент;
- содержательно-технологический компонент;
- компонент управления;
- рефлексивно-оценочный компонент.

Целевой компонент

Целью организации инклюзивного образования является обеспечение равного доступа к образованию для всех обучающихся с учетом разнообразия особых образовательных потребностей и индивидуальных возможностей.

Задачи инклюзивного образования:

- создание инклюзивной образовательной среды, способствующей гармоничному развитию детей, имеющие разные стартовые возможности;
- формирование толерантного сообщества всех участников образовательного процесса и социального окружения;
- создание условий для развития потенциальных возможностей обучающихся в рамках совместной деятельности.

Нормативным основанием для разработки модели инклюзивного образования ОО являются:

- ФЗ-273 от 21.12.2012 "Об образовании в Российской Федерации" (ст.12, ст. 34, ст. 42, ст. 58, ст. 55, ст. 79);

-Постановление Главного государственного санитарного врача РФ от 10 июля 2015 года №26 «Об утверждении СанПиН 2.4.2.3286-15 «Санитарно-эпидемиологические требования к условиям и организации обучения и воспитания в организациях, осуществляющих образовательную деятельность адаптированным основным общеобразовательным программам

Для обучающихся с ограниченными возможностями здоровья»,

-Приказ Минобрнауки России от 30.08.2013 № 1015 "Об утверждении Порядка организации и осуществления образовательной деятельности по основным общеобразовательным программам - образовательным программам начального общего, основного общего и среднего общего образования;

-Приказ Минобрнауки России от 19.12.2014 № 1598 "Об утверждении федерального государственного образовательного стандарта начального общего образования обучающихся с ограниченными возможностями здоровья";

-Письмо Министерства образования и науки РФ от 20.02.2017 N 07-818 "О направлении Методических рекомендаций по вопросам организации образования в рамках внедрения ФГОС ОВЗ";

-Приказ Минздрава от 20.06.2016 № 436н «Об утверждении Перечня заболеваний, наличие которых является основанием для организации обучения на дому»;

-Закон «Об образовании в Красноярском крае» от 26.06.2014 года N 6- 2519;

-Концепция развития инклюзивного образования в Красноярском крае на 2017-2025 годы;

-Приказ министерства образования Красноярского края от 26.08.2015 48-11-04 «Об

Утверждении Порядка регламентации и оформления отношений государственной и муниципальной образовательной организации и родителей (законных представителей) обучающихся, нуждающихся в длительном лечении, а также детей-инвалидов в части обучения по основным

общеобразовательным программам на дому и в медицинских организациях (с изм. от 14.12.2015 № 66-11-04);

-Устав МБОУ «Средняя школа № 16»; иные локальные нормативные акты.

В Концепции развития инклюзивного образования в Красноярском крае на 2017-2025 годы в качестве наиболее эффективных дидактических подходов обоснованы: лично

ориентированный, системно-деятельностный, компетентностный;

наиболее адекватными формами и методами обучения признаются – интерактивные (учебные проекты, учебные дискуссии, обучающие игры, тренинги, обучение в группах, взаимообучение и другие);

наиболее адекватной моделью образовательной среды – творчески развивающая.

При общих нормативных, концептуальных, теоретико-методологических, основаниях, дидактических подходах при разработке модели инклюзивного образования конкретной школы необходимо учесть специфику контингента обучающихся, особенности социальных факторов, инфраструктуры учреждения, кадрового потенциала, с тем, чтобы выявить имеющиеся дефициты, наиболее актуальные проблемы и разработать способы их решения.

МБОУ «Средняя школа №16», г. Красноярска ведет образовательную деятельность на территории города Красноярска с 1942 года. С 1987 года школа располагается в новом здании по адресу: г. Красноярск, ул. 26 Бакинских комиссаров, 24а.

Микроучасток школы включает в себя 5 улиц, основной из них является 26 Бакинских Комиссаров.

На основании социального паспорта школы около 50% обучающихся из семей со среднедушевым доходом ниже величины прожиточного минимума, установленной в районах Красноярского края на душу населения. В связи с особенностью контингента (школа расположена вблизи с рынком КрасТЭЦ, Содружество, непосредственным местом работы родителей обучающихся)

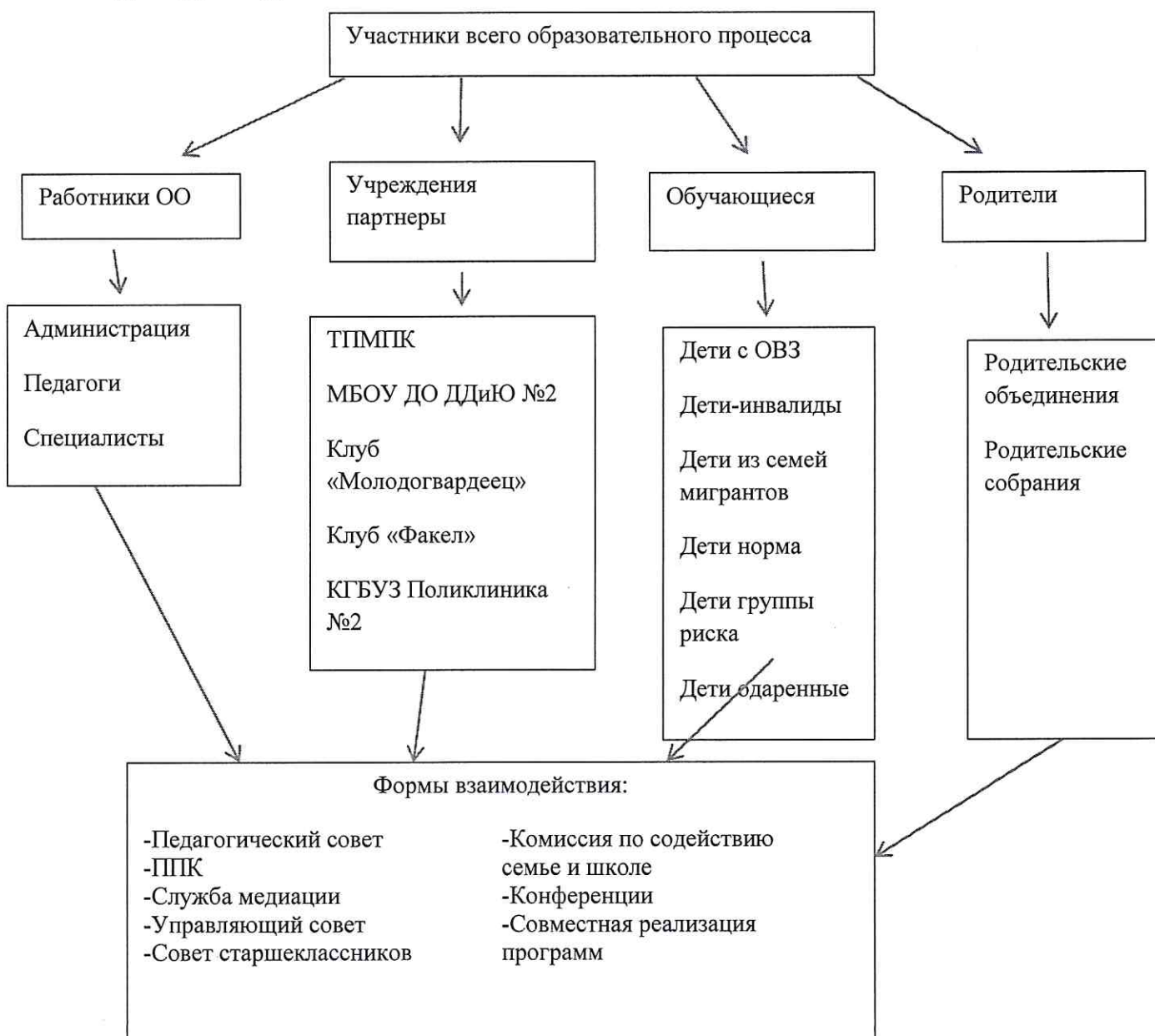
большое количество многодетных семей. Есть семьи с одним родителем, а также семьи находящиеся в социально-опасном положении.

Количество детей с ОВЗ составляет около 4% от общего числа обучающихся, в основном дети с нарушением речи и с задержкой психического развития, количество мигрантов более 50%.

Педагогическим коллективом накоплен практический опыт организации обучения детей для которых русский язык не является родным. В Школе работает «Центр по реализации программ дополнительного образования для детей мигрантов».

Инклюзивное образование в Школе осуществляется в общеобразовательных классах.

Структурно-функциональный компонент



Инклюзивное образование требует поддержки всех участников образовательного процесса, следовательно форм взаимодействия больше, чем указано в модели. Ведь условия должны создаваться для всех детей без исключения, так например:

-наличие большого количества обучающихся, нуждающихся в психолого-педагогическом сопровождении, требует методов экспресс-диагностики, вариативных способов поддержки не только самого обучающегося, но и его семьи, контроля результатов и что не мало важно с применением минимальных затрат рабочего времени для ведения документации, поэтому работают ШМО для достижения поставленной цели;

-творческие объединения позволяют решить задачи коммуникации всех участников образовательного процесса;

-формирование инклюзивной культуры как принимающего отношения со стороны общества, тоже требуют особой формы взаимодействия.

По-прежнему сложными остаются заинтересованность и активное участие родителей в формировании инклюзивной образовательной культуры учреждения. Формирование заинтересованности родителей достигается за счет информированности и осведомленности об образовательных услугах, специфике образовательного процесса, оказанием родителям консультативной помощи по вопросам обучения и воспитания, вовлечением родителей в организацию образовательной и социальной практики, культурно-досуговой деятельности, в том числе организацию и проведение совместных волонтерских акций, спортивных праздников, конкурсов, творческих мастерских, фестивалей и т.п.

Не смотря на столь разнообразные формы взаимодействия, главными в успешности решения вопросов касающихся организации инклюзивного образования по-прежнему остаются кадры (педагогический состав школы, кадры учреждения партнеров), готовность педагогов к работе в условиях

инклюзии, овладение новыми профессиональными компетентностями. Координация деятельности педагогического коллектива осуществляется посредством:

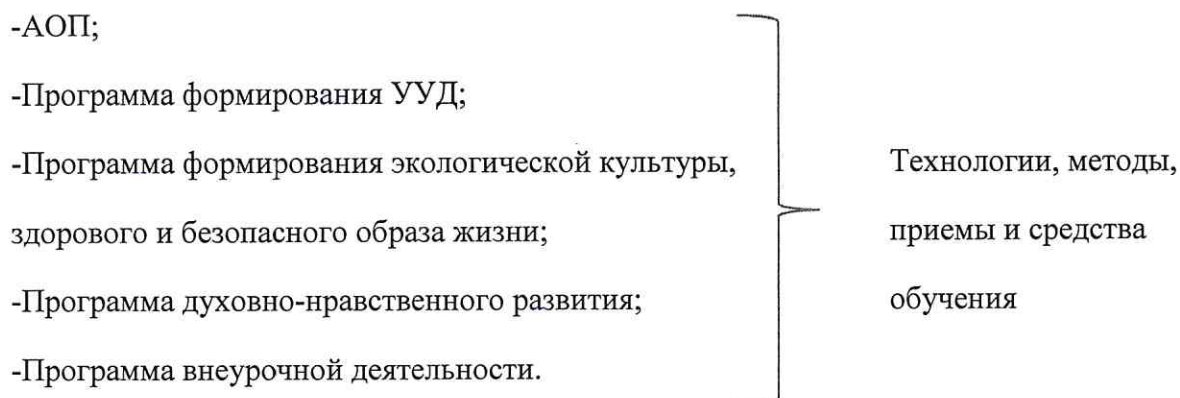
- четко определен функционал педагогических работников;
- регламентация деятельности специалистов;
- организация семинаров по актуальным проблемам инклюзивного образования;
- деятельность «Центра дополнительного образования по реализации программ адаптации детей мигрантов»;
- организация проектной деятельности;
- привлечение родителей к проблемам инклюзивного образования;
- работу коллегиальных органов.

Взаимодействие с организациями и учреждениями других ведомств осуществляется в рамках комплекса мероприятий по формированию инклюзивного образования.

Содержательно-технологический компонент

Образовательный процесс и его содержание определяется за счет образовательных программ, которые утверждены Министерством образования и науки РФ, типовым учебным планом, годовым календарным графиком и расписанием занятий, которые разрабатывает и утверждает образовательное учреждение, а также индивидуальным учебным планом работы обучающегося (в случае необходимости).

АООП



Содержательно-технологический компонент предполагает разработку и реализацию, как общего образования, так и дополнительного, также внедрение современных образовательных технологий.

Данный компонент модели предполагает организацию системы обучения и комплексного сопровождения в образовательном процессе детей с ограниченными возможностями здоровья (ОВЗ) совместно с нормально развивающимися сверстниками в условиях общеобразовательной школы. Но в связи с особенностью контингента, для нашей школы актуальным является также особый подход в обучении и воспитании к детям, для которых русский язык не является родным.

На основе рекомендаций ТПМПК разрабатывается и утверждается ПП(к) адаптированная основная образовательная программа (по нозологии), в случае с детьми из семей мигрантов определение в Центр, адаптированная образовательная программа на год. Специфика образовательного процесса в классе инклюзивного обучения состоит в организации индивидуальных и групповых коррекционно-развивающих занятий для детей, психолого-педагогическое сопровождение детей в соответствии с рекомендациями ТПМПК или школьного психолога. Его осуществляют специалисты: учитель-логопед, учитель-дефектолог, педагог-психолог, учитель начальных классов, социальный педагог, педагог дополнительного образования.

Разрабатываются и вносятся изменения в нормативные документы школы в соответствии с законодательными актами РФ, Красноярского края, муниципалитета –эту роль берет на себя администрация школы, которая является организатором всей работы, в частности, находит нормативно-правовое обоснование происходящих в образовательной организации процессов, устанавливает сотрудничество с другими учреждениями для сопровождения образовательного процесса.

Педагог, работающий в инклюзивном классе, должен обладать специальной профессиональной подготовкой. В его функционал входят контроль за реализацией индивидуальной коррекционной работы, психолого-педагогического сопровождения, оценивание образовательных результатов учащихся, уровня сформированности общеучебных навыков, мониторинг результатов обучения. Он выбирает технологии, методы, приемы и средства обучения.

Итогом деятельности на этом этапе является заключение школьного консилиума, в котором обосновывается необходимость продолжения обучения ребенка по образовательной программе, рекомендованной ТПМПК, и ее индивидуализации в соответствии с возможностями ребенка, процесса психолого-педагогического сопровождения ребенка, необходимая корректировка программы сопровождения, компонентов деятельности специалистов, определяется следующий период обучения и воспитания ребенка в соответствии с измененными компонентами образовательной программы.

В ситуации, когда эффективность реализации образовательной программы, рекомендованной ТПМПК, программ психолого-педагогического сопровождения ребенка минимальна, отсутствует или имеет отрицательную направленность, консилиумом может быть принято решение о необходимости повторного прохождения ТПМПК с целью изменения специальных условий для получения общего образования, коррекции

нарушений развития и социальной адаптации, определения формы получения образования, образовательной программы, которую ребенок может освоить.

Представленная модель координирует деятельность педагогов и специалистов при организации образовательного процесса детей; обеспечивает взаимодействие, психолого-педагогическую поддержку всех участников инклюзивного образования; создает оптимальный уровень психологического комфорта в образовательном учреждении, реализующим принципы инклюзии, через развитие толерантности детей, педагогов, родителей.

Компонент управления

Данный компонент включает в себя определенные группы функций и соответствующие им управленческие действия:

Функции управления	Управленческие действия ОО
Анализ, целеполагание и планирование деятельности	-проектирование образовательного процесса на основании системного анализа состояния проблемы инклюзивного образования; -осуществляет кадровое обеспечение образовательного процесса; -разрабатывает модель инклюзивного образования; -разрабатывает алгоритм взаимодействия учреждений; -осуществляет обеспечение материально-технической базы для реализации модели инклюзивного образования;
Организация, координация деятельности	-осуществляет внесение изменений в нормативно-правовую базу; -проводит совещания, семинары по проблемам инклюзивного образования, в том числе с приглашением сторонних организаций; -осуществляет процесс взаимодействия с

	учреждениями культуры; -организует консультационную помощь для всех участников образовательного процесса; -организовывает взаимодействие с семьями.
Методическое сопровождение, мотивация, руководство кадрами	-проводит анализ потребностей участников образовательного процесса; -осуществляет методическую поддержку педагогического коллектива; -дает возможность повышения квалификации педагогическим работникам у которых есть дефициты в данном направлении;
Мониторинг и контроль	-проводит диагностические и мониторинговые мероприятия

Одним из важных условий организации инклюзивного процесса является командная работа педагогов. Управленческая команда—это группа специалистов, объединенная пониманием перспективы развития инклюзивного образования в ОО и проводящая в коллективе единую политику по достижению поставленных целей. Функционирование и развитие инклюзивного образования зависит от обмена информацией и способности людей совместно решать проблемы и задачи. Командная работа способствует:

- более успешной работе ОО в условиях инклюзивного образования;
- быстрой адаптации образовательной системы к изменениям во внешней среде,
- четкому реагированию на изменение образовательного запроса;
- модернизации организационной системы управления реализации модели.
- инициирует шаги по созданию специальных условий для обучения детей.

Рефлексивно-оценочный компонент

Рефлексивно-оценочный компонент включает в себя ряд оценочных процедур:

- внутренний и внешний мониторинг;
- диагностика;
- анкетирование;
- экспертные заключения.

Показатели	Процедуры
Удовлетворенность деятельностью ОО всех участников образовательного процесса	Методика изучения удовлетворенности жизнедеятельностью в ОУ учащихся, родителей, учителей (Е.Н. Степанов, А.А.Андреев)
Количество обучающихся нуждающихся в создании специальных условий для освоения ими ООП	Социометрия, анкетирование, контрольные срезы, результаты ППк.
Количество обучающихся, в том числе с ОВЗ, детей инофонов, освоивших образовательные программы	Внутренний и внешний мониторинг успеваемости обучающихся
Состояние образовательной среды	-обеспечение доступности -оснащение ОО специализированным оборудованием и учебно-методическими комплектами